



Чемпионат и Первенство Тульской области по спортивному ориентированию бегом в дисциплине: «кросс-классика - общий старт».

Информационный бюллетень.

1. Организаторы соревнований.

Министерство спорта Тульской области.
Федерация спортивного ориентирования Тульской области.

Главная судейская коллегия:

Главный судья	Жихарев В.Ю.	г. Тула	СС1К аттестован
Главный секретарь	Шихов Ф.А.	г. Тула	СС1К аттестован

Контакты:

Главный судья:

Жихарев Вячеслав Юрьевич

тел.+7-915-540-43-91

Сайт соревнований: <http://www.o-tula.ru>

2. Время и место проведения соревнований.

Соревнования проводятся 24 мая 2026 г. в Тульской области, Заокском районе, с. Страхово (координаты 54.734432, 37.252545). Подъезд к месту соревнований личным транспортом.

3. Программа соревнований.

Дата	Время	Мероприятие
24 мая	10:20	Награждение за ЧИП ТО кросс-эстафета 2 человека
	9:30 - 10:30	Работа комиссии по допуску участников
	11:00	Старт Кросс – классика-общий старт
	11:45	Старт групп Open
	12:15	Окончание старта

4. Требования к участникам и условия их допуска.

Возрастная группа	М-14 Ж-14	М-16 Ж-16	М-18 Ж-18	М-21 Ж-21	Open 1 Open 2 Open 3 Новички
Год рождения	2012 2013	2010 2011	2008 2009	2007 и стар.	Все желающие

5. Заявка.

Предварительные заявки с указанием: фамилии и имени, года рождения, разряда, группы, номера персонального чипа, названия команды принимаются до 23:55 20 мая 2026 года. Заявки принимаются через систему Orgeo

Справки по телефонам: тел.+7-915-540-43-91 Жихарев В.Ю.

Заявки по телефону не принимаются.

Допуск участников к соревнованиям осуществляется в соответствии с предварительной заявкой.

На участие предоставляются:

- документ, удостоверяющий личность;
- заверенную врачом заявку или медицинский допуск;
- договор страхования от несчастных случаев.

Ответственность за безопасность и здоровье несовершеннолетних участников в пути и во время проведения соревнований возлагается на тренеров и представителей команд.

Представители команд и участники несут персональную ответственность за выполнение правил вида спорта “спортивное ориентирование”, правил техники безопасности, соблюдения дисциплины и норм экологической и пожарной безопасности на месте проведения соревнований.

6. Финансовые условия участия в соревнованиях

Расходы по участию в соревнованиях (проезд, питание, проживание, спортивное обслуживание, заявочный взнос) несут командирующие организации или сами участники.

Заявочный взнос.

МЖ14, 16, 18, Open 2 – 250 рублей

МЖ21, Open 1, – 500 рублей

Open 3 – 100 рублей;

Новички - бесплатно

На соревнованиях будет использоваться бесконтактная система SportIdent Air+. Станции отметки на дистанции будут работать в контактном и бесконтактном режимах отметки (в зависимости от типа ЧИПа участника). Стоимость аренды контактного ЧИПа – 100 руб., стоимость аренды бесконтактного ЧИПа – 150 руб.

Оплату по перечислению средств необходимо произвести до **21.05.2026**

г.

Реквизиты: Общественная организация «Федерация спортивного ориентирования Тульской области», ИНН 7107050568, КПП 710701001, р/с 40703810766060120252 в Тульском отделении № 8604 ПАО Сбербанк г. Тула, БИК 047003608, к/с 30101810300000000608, ОКПО 52523440, ОКОНХ 98500.

В графе назначение платежа (дословно): «Взнос на оплату стартового карт-материала» (указать ФИО и обязательно название коллектива за кого уплачивается взнос, если лично, то только ФИО), НДС не облагается».

При прохождении комиссии по допуску участник должен предъявить платежный документ, подтверждающий оплату заявочного взноса. Заявившимся, но не стартовавшим участникам заявочный взнос не возвращается.

Расходы производятся по следующим статьям:

Подготовка (полевые работы) спортивных карт-схем, издание (компьютерная печать) спортивных карт-схем, компьютерное обеспечение соревнований, приобретение призов, сувениров, наградной атрибутики, изготовление нагрудных номеров, типографские и канцелярские расходы, услуги автотранспорта на соревнованиях, командировочные расходы инспекторов, специалистов для подготовки и проведения соревнований, подготовка дистанций, аренда спортивного оборудования и радиоаппаратуры, информационная поддержка соревнований.

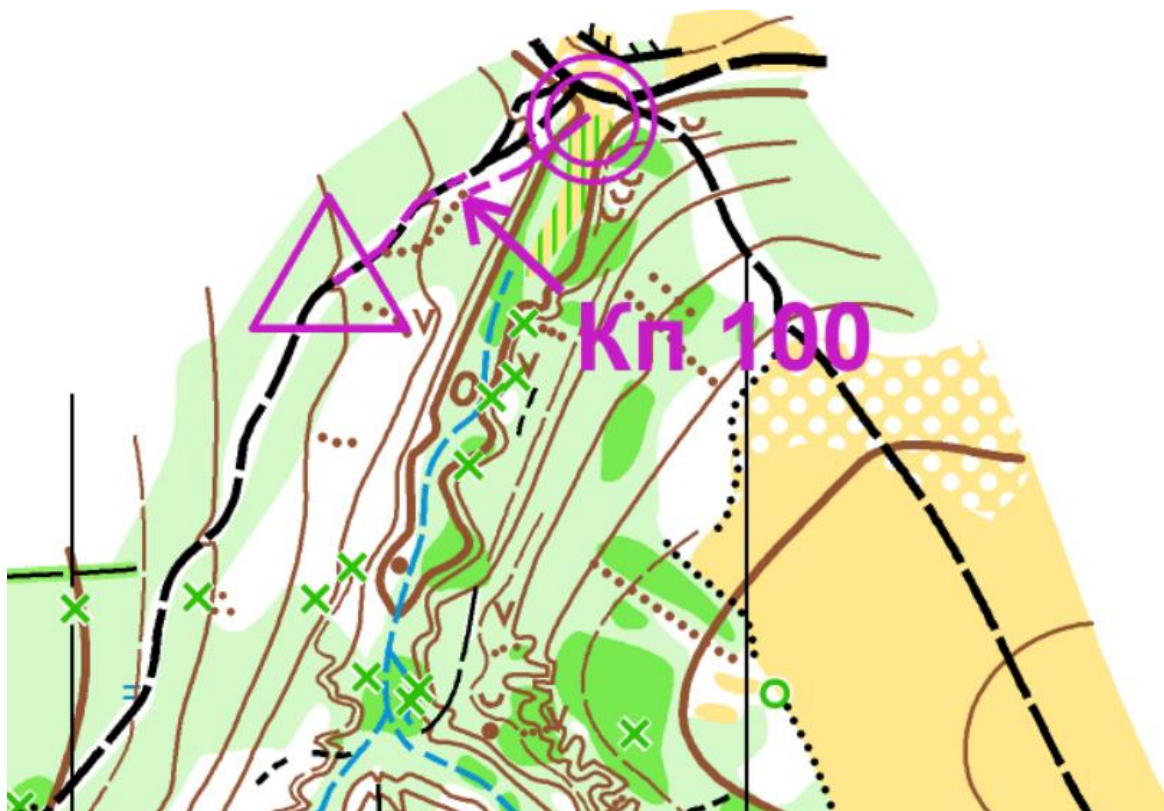
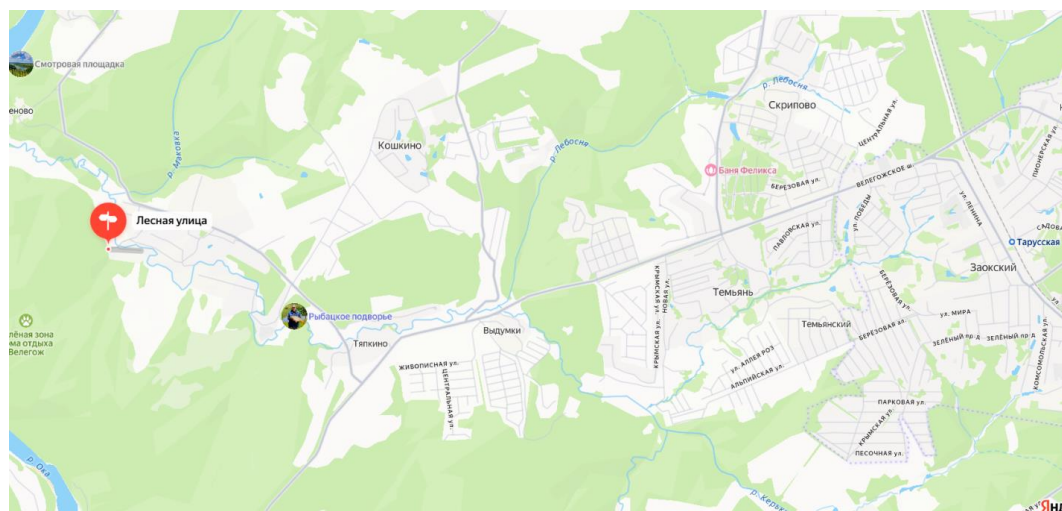
Взнос не является коммерческим и не покрывает всех расходов на проведение соревнований.

8. Схема центра соревнований

Центр соревнований расположен в Тульской области, Заокском районе, с. Страхово (координаты 54.734432, 37.252545)

Парковка личных автомобилей в разрешенных для этого местах и на поле между центром соревнований и с. Страхово.

Координаты центра соревнований - 54.158828, 37.604692



9. Предварительная спортивно-техническая информация

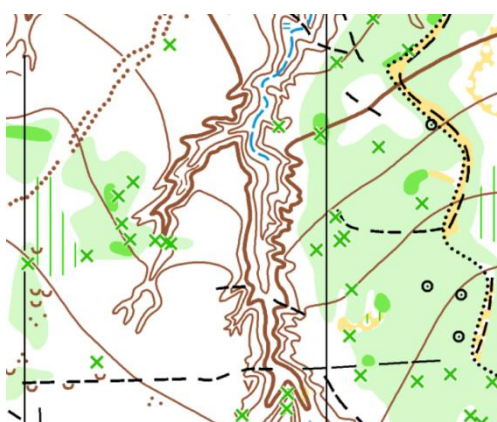
Район соревнований расположен . в Тульской области, Заокском районе, с. Страхово (координаты 54.734432, 37.252545)

Центр соревнований — 54.734432, 37.

Местность: Овражно-балочного типа, сильно-пересеченная, дорожная сеть развита слабо.

Опасные места: Завалы деревьев, крутые склоны оврагов, локальные свалки бытового мусора.

Пример местности:



Старт – общий, по забегам согласно стартовому протоколу. Рассеивание – фарст. Дистанция в два круга, карты лежат в одном файле спина к спине. Карты подписаны, например: 37.1 и 37.2 – первая цифра номер участника, вторая цифра номер круга. Нумерация на каждом круге начинается с 1,2,3.... и т.д. Легенды впечатаны в карту.

Группы Ореп стартуют по стартовой станции, дистанция в один круг, доп легенд на старте не будет.

Параметры дистанций			
Группа	Длина, км	Кол-во КП, шт.	Кол-во кругов
M21M18	5,95	24	2
Ж21Ж18	5,58	20	2
M16	5,37	20	2
Ж16	4,62	18	2
M14Ж14	3,49	16	2
Open1	4,68	16	1
Open2	3,79	18	1
Open3	1,84	11	1
Новички	1,35	7	1

Масштаб карты: 1:7500

Сечение рельефа: 5 метров

11. Меры безопасности

В соответствии с правилами по виду спорта "спортивное ориентирование", утвержденными Министерством спорта РФ 03.05.17г. Спортсмен обязан выходить на старт в экипировке и с инвентарем, соответствующим времени проведения и месту проведения спортивных соревнований:

6.3.4. Спортсмены возрастной категории M12, Ж12 и моложе обязаны войти в зону старта, а далее на трассу с защищенными от влаги, работающими и заряженными электроэнергией мобильными телефонами.

6.13.5. Спортивная форма - одежда и обувь, предназначенные для тренировок и спортивных соревнований (индивидуальное снаряжение).

Спортивная форма спортсменов возрастных категорий M12, Ж12 и моложе должна иметь застегивающийся карман, предназначенный для переноса мобильного телефона во время спортивных соревнований.

6.13.14. Мобильный телефон - средство связи, используемое для спортсменов возрастных категорий M12, Ж12 и моложе, необходимое для обеспечения безопасности их нахождения в районе спортивных соревнований на трассе (индивидуальное снаряжение). Во время нахождения спортсменов на трассе мобильный телефон должен находиться у спортсмена при полной зарядке батареи, во включенном состоянии и защищен от попадания влаги.

Спортсмены групп M10,12, Ж10,12, Новички и спортсмены, не имеющие спортивных разрядов, без средств мобильной связи не будут допущены к старту.

Ответственность за безопасность несовершеннолетних участников в пути и во время проведения соревнований возлагается на тренеров и представителей команд.