

СОГЛАСОВАНО:

ГКУ «Дирекция территориального  
фонда Тверской области»



*Смирнов*

«    » 2026 г.

УТВЕРЖДАЮ:

Администрация Ржевского Дорожного  
муниципального округа Тверской области



Е.В. Цветков

«    » 2026г.

**ПЕРЕКРЫТИЕ АВТОМОБИЛЬНОЙ ДОРОГИ «РЖЕВ - СУХУША» , ДЛЯ  
ОБЕСПЕЧЕНИЯ БЕЗОПАСНОГО ДВИЖЕНИЯ ЧЕМПИОНАТА И ПЕРВЕНСТВА  
ТВЕРСКОЙ ОБЛАСТИ ПО ВЕЛОСИПЕДНОМУ СПОРТУ ИЗ ЧИСЛА УЧАСТНИКОВ  
МЕРОПРИЯТИЯ И ЖИТЕЛЕЙ ГОРОДА**

**ПРОЕКТ ОРГАНИЗАЦИИ ДОРОЖНОГО ДВИЖЕНИЯ на автомобильной дороге  
межмуниципального значения 2 класса «Ржев-Сухуша»**

Выполнил

Проверил

\_\_\_\_\_  
\_\_\_\_\_

## Содержание

№ п/п	Наименование	Примечание
1	Введение	с.3
2	Пояснительная записка	с.3
3	Проектные решения по организации дорожного движения ПОДД разработанного на период введения временных ограничений движения транспортных средств по дорогам при ремонте дорог.	с.4
4	Применение дорожных знаков и дорожных ограждений	с.7
5	Схема №1. Объезда для введения временных ограничений движения транспортных средств на время проведения	с.8
6	Ведомость размещения дорожных знаков в месте производства работ	с.10
7	Лист согласования	с.11

Изн. № подл.	Подпись и дата	Взам. Изм. №					Лист
Изм.	Кол.уч	Лист	№ док.	Подпись	Дата		
						2	

## **1. Введение**

Описание цели разработан ПОДД обеспечение безопасности участников дорожного движения, снижение рисков при перекрытия автомобильного движения по автомобильной дороге 2 класса «Ржев-Сухуша» в Ржевском МО, минимизация влияния на транспортную доступность участка.

Проект организации дорожного движения (далее ПОДД) на период временного ограничения движения транспортных средств по автомобильной дороге общего пользования межмуниципального значения

Характеристика объекта:

Категория дороги - III

Протяженность участка: 12 км

Существующая ширина проезжей части: 10,0 м

Укрепленные обочины: до 3,0 м

Интенсивность движения 2 000 авт./сут.

Режим функционирования: круглогодичный

## **2. Пояснительная записка**

Оценка дорожно-транспортной обстановки и организации движения при проведении работ на автомобильной дороге общего пользования межмуниципального значения 2 класса 28ОПМ328Н-1327 «Ржев-Сухуша».

### **2.1 Характеристика дорожных условий и транспортного потока.**

На участке автомобильной дороги общего пользования межмуниципального значения 2 класса 28ОПМ328Н-1327 «Ржев-Сухуша» сложилось в целом удовлетворительная дорожно-транспортная обстановка. Уровень интенсивности движения автотранспорта находится на допустимом уровне, что обеспечивает возможность беспрепятственного и безопасного передвижения всех участников дорожного движения без существенных задержек.

Анализ состава транспортного потока показывает, что преобладающим типом автотранспорта являются легковые автомобили, что положительно влияет на динамику движения и уровень нагрузки на дорожное покрытие. Грузовой общественный транспорт представлен минимально, что снижает вероятность возникновения локальных заторов или необходимости дополнительного регулирования движения. Участок не является транспортным, что подтверждается отсутствием значительных объемов грузового и международного сообщения. Это позволяет учитывать при планировании дорожных работ специфику местного движения и минимизировать негативные последствия для транспортного потока.

### **2.2 Обоснование мероприятий по организации дорожного движения.**

Согласно пункту 32 приказа Минтранса России от 18.02.2025-го № 49 «Об установлении требований к составу и содержанию документации по организации дорожного движения» с (зарегистрировано в Минюсте России 28.02.2025 номер 81 406) Администрация Ржевского муниципального округа Тверской области разработала комплекс мероприятий по временной организации дорожного движения в ходе перекрытия автомобильного движения по автомобильной дороге межмуниципального значения 2 класса 28ОПМ328Н-1327 «Ржев-Сухуша» в Ржевском МО на данном участке дороги.

Предложенные мероприятия направлены на обеспечение безопасности участников дорожного движения, соблюдения нормативных требований, а также минимизации влияние проводимых работ на транспортную доступность и пропускную способность дороги.

### **2.3 Меры по обеспечению безопасности дорожного движения.**

Для повышения уровня безопасности в период перекрытия автомобильного движения по автомобильной дороге межмуниципального значения 2 класса 28ОПМ328Н-1327 «Ржев-Сухуша» в Ржевском МО предусмотрены следующие меры:

- Обязательное наличие персонала, ответственного за безопасность дорожного движения.

- Контроль за состоянием временных дорожных знаков и ограждений.

#### **2.4 Оценка влияния на транспортный поток.**

Благодаря низкой интенсивности движения и отсутствию транзитной нагрузки, проводимые мероприятия не создают угрозу возникновения пробок или длительных задержек. Однако для исключения возможных трудностей предусмотрено оперативно реагирование на изменение дорожной обстановки, включая-диспетчерское сопровождение работ и взаимодействие с Госавтоинспекцией и дорожными службами.

Таким образом, дорожно-транспортная обстановка на данном участке дороги позволяет реализовывать намеченные мероприятия с минимальным влиянием на транспортный поток. Предложенные схемы организации дорожного движения соответствуют требованиям действующего законодательства и обеспечивает высокий уровень безопасности для всех участников дорожного движения.

### **3. Проектные решения по организации дорожного движения ПОДД, разработанного на период введения временных ограничений движения транспортных средств по дорогам при ремонте дорог.**

#### **3.1 Организация маршрутов объезда место введения ограничений.**

Для обеспечения безопасности дорожных работ и бесперебойного движения транспорта на участке, где планируется намеченные мероприятия будет организовано временное регулирование дорожного движения. При этом движение автотранспорта по самому участку полностью прекращается, то есть организован путь объезда по автомобильной дороге общего пользования местного значения Торопецкий тракт - Муравьевский тракт – Москва-Рига – Хорошево - автомобильная дорога федерального значения «Москва-Рига»-Звягино – Барыгино – Зайцево - Ильченко

#### **3.2 Организация движения транспортных средств на территории, прилегающей к местам введения ограничений, организации движения транспортных средств при проведении работ, связанных с перекрытием проезжей части.**

Работы производятся на участке автомобильной дороги общего пользования дороге межмуниципального значения 2 класса 28ОПМ328Н-1327 «Ржев-Сухуша». Введение ограничений связано с проведением массового мероприятия в Ржевском МО.

##### **3.2.1 Скоростной режим:**

На участке производства работ может быть введен ограниченный скоростной режим, согласно требованиям безопасности. Ограничение устанавливается с помощью временных дорожных знаков (например 3:24 «Ограничение максимальной скорости»).

##### **3.2.2 Организация движения на прилегающей территории.**

Контроль за организацией движения.

За организацией движения и соблюдением требований безопасности отвечает ответственное лицо со стороны организации исполнителя работ. Возможно привлечение представителей Госавтоинспекции для контроля и рекомендаций.

В случае возникновения чрезвычайных ситуаций или изменения условий движения - производится корректировка схема организации движения с обязательным согласованием.

Таким образом, организация движения транспортных средств на участке проведения работ и на прилегающих территории предусматривает:

- сохранение движение по свободной части проезжей части без необходимости объезда.
- применение временных дорожных знаков, разметки и ограждений.
- обеспечение безопасности дорожного движения для всех участников.

Все мероприятия производится в соответствии с требованиями ГОСТ Р 52289 - 2021, ГОСТ Р 52290 - 2024, а также ПДД РФ.

Взам. Инв.№

Подпись и дата

Инв. № подл.

										Лист
										4
Изм.	Кол.уч	Лист	№ док.	Подпись	Дата					

**3.3. Организация движения пешеходов на территории, прилегающей к местам введение ограничений, с соблюдением нормативных требований по минимальной ширине путей движения пешеходов, их освещенности, обеспечение зон видимости, размещению пешеходных галерее, временных наземных регулируемых и или регулирующую пешеходных переходов.**

Организация пешеходного движения на прилегающей территории производится с учётом требований безопасности, доступности и комфорта для всех категорий участников движения, исключая маломобильные группы населения. Несмотря на то, что движение пешеходов на данном участке дороги ограничивать не планируется, реализуются комплексные меры по обеспечению безопасных и удобных условий их передвижения. Все мероприятия выполняются в соответствии с действующими нормативными и техническими документами, с обязательным контролем качества и соблюдение сроков выполнения работ.

**3.4 Организация движения велосипедистов на территории, прилегающей к местам введения ограничений.**

Движение велосипедиста на данном участке дороги не предусмотрено, поскольку отсутствуют специально обустроенные велосипедные дорожке, а также другие элементы инфраструктуры предназначены для безопасного передвижения на велосипедах связи с этим согласно требованиям действующих норм и правил дорожного движения, используя велосипедов на данном участке дороги не регламентировано и может быть ограничена во избежание аварийных ситуаций и обеспечению безопасности как дела спить так и других участников дорожного движения.

**3.5 Организация движения маршрутных транспортных средств, проходящих в местах введения ограничений, с обозначением остановочных пунктов указанных транспортных средств.**

Схема объезда для без общественного транспорта не предусмотрена, так как движение транспортных средств на данном участке дороги ограничивать не планируется.

**3.6. Организация информационного обеспечение участников движения при введении временных ограничений движения транспортных средств.**

Для обеспечения безопасности дорожного движения своевременное информирование участников движения о вводимых временных ограничениях на данном участке дороги предусмотрено комплексное информационное сопровождение. Основной задачей данного мероприятия является доведение до водителей транспортных средств, пешеходов и иных участников дорожного движения достоверной и понятной информации о характере изменений в организации движения, наличие ограничений, а также о проводимых работах.

В рамках реализации мероприятий по информационному обеспечению предусмотрено установка временных дорожных знаков информационных щитов в соответствии с требованиями ГОСТ Р 52289 - 2021 «Правила применения дорожных знаков, разметки, светофоров, дорожных ограждений и направляющих устройств» и ГОСТ Р 52766 - 2021 «Знаки дорожные. Общие технические требования и методы испытаний».

На подходах к месту перекрытия устанавливаются временные дорожные знаки 6.17 и 6.18.1(2,3), предупреждающе водителей о предстоящем изменении дорожной обстановки, наличие ограничений. Дополнительно предусматривается установка информационного щита, содержит информацию о сроках закрытия автомобильной дороги.

Информационные щиты изготавливаются с учётом требований интенсивности, читаемости и устойчивостью к внешним климатическим воздействием.

Кроме того, допускается информирование изменение о предстоящих и текущих работа с использованием средств массовой информации (телевидение, радио, городские информационные порталы социальные сети.) и цифровых платформ навигации. Необходимость и целесообразность размещения таких объявлений определяется заказчиком проекта в зависимости от значимости объекта, протяженности и продолжительности работ, а также возможного влияние на транспортную ситуацию в районе проведения работ.

Таким образом, система информационного обеспечения участников дорожного движения направлена на минимизацию рисков возникновения аварийных ситуациях,

Ивв. № подл.	Подпись и дата	Взам. Ивв. №

										Лист
Изм.	Кол.уч	Лист	№ док.	Подпись	Дата					5

обеспечение прозрачности принимаемых мер и поддержание высокого уровня транспортной доступности на период реализации проекта.

#### 4. Применение дорожных знаков и дорожных ограждений.

Для обеспечения безопасности дорожного движения, предупреждения участников движения о вводимых ограничениях, а также информирование о производстве работ на данном участке дороги предусмотрено применение временных дорожных знаков и дорожных ограждений. Дорожные знаки изготавливаются соответствии с требований государственных стандартов ГОСТ Р 52290 - 2024 «Технические средства организации дорожного движения. Знаки дорожные. Общие технические требования», с использованием световозвращающей плёнки типа «Б» (микропризматическая), обеспечивающие высокую степень видимости знаков в любое время суток и при различных погодных условиях.

Типоразмер знаков принят П(Средний), что соответствует скоростным режимом до 80 км/ч и применяется на городских улицах и дорогах вне населённых пунктов. Цвет лицевой поверхности временных дорожных знаков - жёлтый, что соответствует установленным нормам обозначения временной дорожной разметки и знаков.

Установка дорожных знаков осуществляется в соответствии с требованиями ГОСТ 52289 - 2019 «Правила применения дорожных знаков, разметки, светофоров, дорожных ограждений и направляющих устройств». При установке знаков сбоку от проезжей части расстояние от нижнего края знака до поверхности дорожного покрытия должно стать составлять не менее 2 м.

При необходимости установки знаков непосредственно на проезжей части (например на переносных опорах или на перильных барьерах) используются конструкции обеспечивающие устойчивость знаков и хорошую читаемость водителями всех транспортных средств.

Дорожные ограждения (временные барьеры и щиты) применяются для выделения зоны производства работ, защиты участников дорожного движения и предотвращения неконтролируемого доступа к опасным участкам.

Ограждающие конструкции должны соответствовать следующим нормативным документом:

- ГОСТ 32758-2014 «Ограждения дорожные стационарные и передвижные. Общие технические условия».

- ГОСТ 31128-2014 «Щиты дорожные защитные технические условия». Временные дорожные ограждения устанавливаться таким образом, чтобы обеспечить безопасность участников движения, сохранять устойчивость под воздействием внешних факторов (ветер, возможны столкновения с ТС), а также быть хорошо заметными благодаря наличию световозвращающих элементов и контрастный окраске.

По завершении всех работ связанных с введением временных ограничений на движение транспорта, в день окончания производственных мероприятий выполняется демонтаж всех временных дорожных знаков, ограждений и других устройств, применяющихся для регулирования дорожного движения. После демонтажа территория приводится в состояние соответствующее действующим нормам эксплуатации автомобильных дорог.

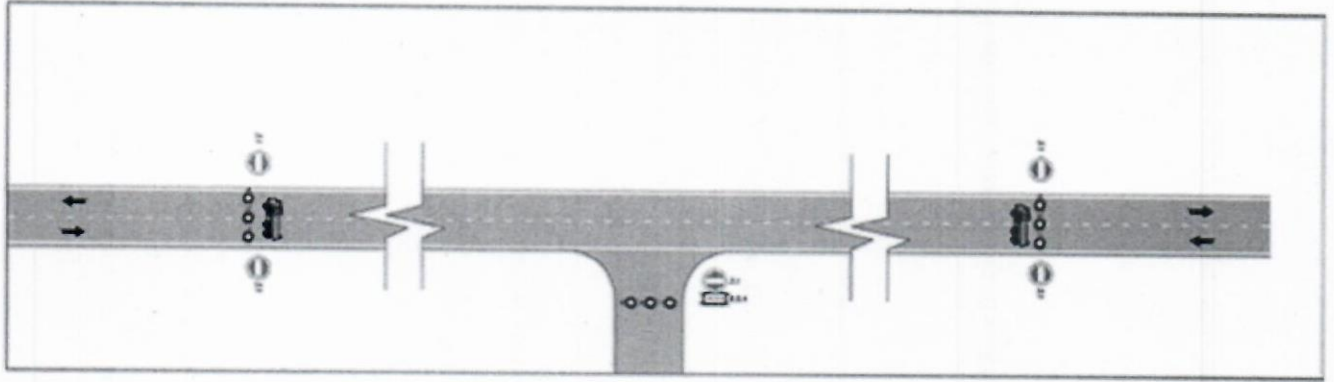
Взам. Инв.№




Подпись и дата

Инв. № подл.

										Лист
Изм.	Кол.уч	Лист	№ док.	Подпись	Дата					6



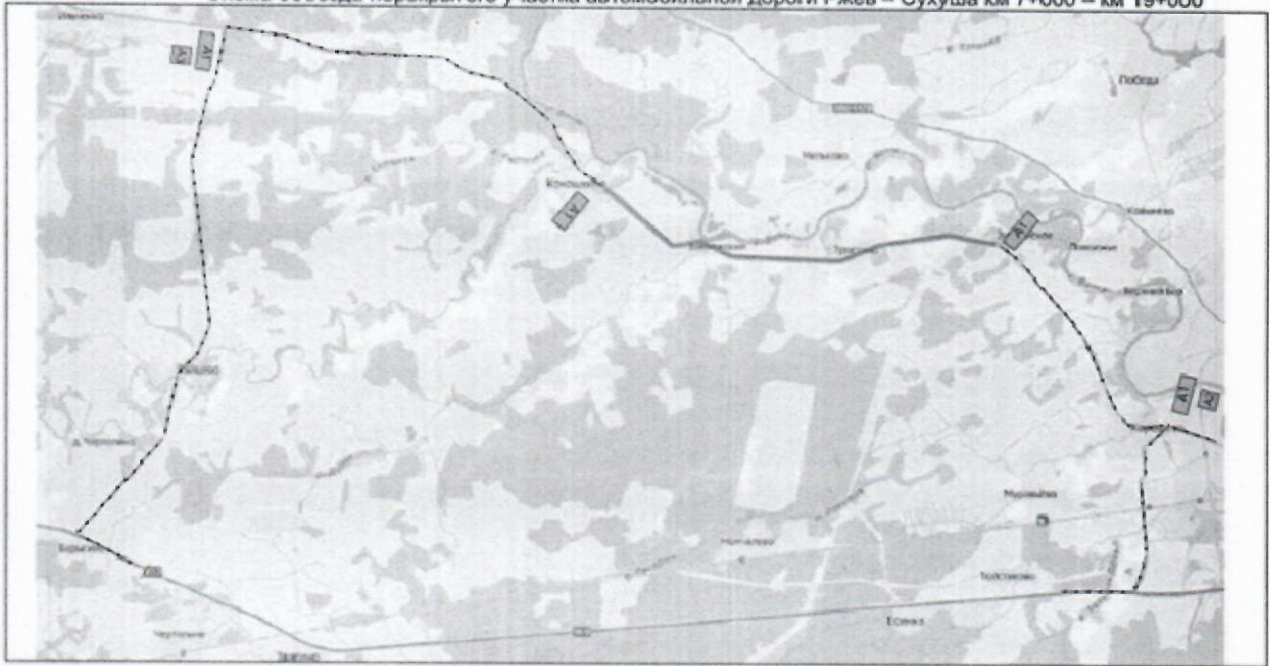


-  - Временный дорожный знак
-  - Водоналивные ограждения
-  - Грузовой автомобиль

Изнв. № подл.	Подпись и дата	Взам. Изв. №

Изм.	Кол.уч	Лист	№ док.	Подпись	Дата

Схема объезда перекрытого участка автомобильной дороги Ржев – Сухуша км 7+000 – км 19+000



Эскиз А1

Эскиз А2

Эскиз А3

23 мая 2026 г. с 11:00 по 13:00  
автомобильная дорога  
Ржев - Сухуша  
с км 7+000 по км 19+000  
**ЗАКРЫТА!**



Знаки установить за несколько дней до проведения мероприятия для информирования жителей населенных пунктов, находящихся на участке перекрытия автомобильной дороги.

Ивв. № подл.	Подпись и дата	Взам. Инв. №
--------------	----------------	--------------

Изм.	Кол.уч	Лист	№ док.	Подпись	Дата	Лист
						9

6. Ведомость размещения дорожных знаков в месте производства работ

№ п/п	Номер знака по ГОСТ Р 52290-2024	Наименование знака	Кол-во	Назначение и место установки
1	6.17 (1)	«Схема объезда»	1	Устанавливается согласно эскиза А2
2	6.17 (2) (А3)	«Схема объезда»	1	Устанавливается согласно эскиза А3
3	3.1	«Запрет въезда всех транспортных средств»	14	Все проезды, согласно временной схемы
4		Информационный щит	2	Устанавливается согласно эскиза А1

ЛИСТ СОГЛАСОВАНИЯ

№ п/п	Организация и должность	ФИО.	Подпись
1			
2			
3			
4			
5			
6			
7			
8			
9			
10			
11			
12			
13			
14			

