

Всероссийские соревнования «Урал»
Многодневные межрегиональные соревнования «Урал»
по спортивному ориентированию
Информационный бюллетень № 1, 2

Организаторы соревнований:

Министерство спорта Российской Федерации, Общероссийская физкультурно-спортивная общественная организация «Федерация спортивного ориентирования России», Министерство физической культуры и спорта Свердловской области, государственное автономное учреждение Свердловской области «Центр по организации и проведению физкультурных и спортивных мероприятий» Региональная общественная организация «Федерация спортивного ориентирования Свердловской области».

Главный судья – Рязанов Алексей Викторович (г. Новоуральск), эл. почта: raw72@mail.ru

Главный секретарь – Бац Александр Климентьевич (г. Новоуральск), эл. почта: ak_bats@mail.ru

Зам. главного судьи по спортивно-техническому обеспечению – Латынцев Сергей Анатольевич (г. Екатеринбург), commondor@bk.ru

Зам. главного секретаря по IT обеспечению – Ряпосов Алексей Анатольевич (г. Екатеринбург), alex.ryaposov@gmail.com

Инспектор соревнований – Новиков Александр Владимирович (г. Горнозаводск)

Время и место проведения:

Соревнования состоятся с 11 по 14 июня 2026 года в городе Екатеринбурге.

Место проведения – лесной массив в окрестностях поселка Северка Железнодорожного района города Екатеринбурга. Центр соревнований – восточный берег озера Песчаное.

Программа соревнований:

11 июня	15.00 – 21.00	День приезда. Размещение, регистрация участников.
	10.00 – 18.00	Время работы полигона.
12 июня	Начало старта 11.00	Всероссийские соревнования «Урал» на дистанции «Кросс – лонг - общий старт» (МЖ14, 16, 18, Э) 1 день многодневных межрегиональных соревнований «Урал»
	17.00 – 19.00	Лабиринт, квалификация
	20.00	Открытие соревнований Награждение победителей и призёров 1 дня
	22.30 – 23.30	Ночное ориентирование

13 июня	Начало старта 11.00	Всероссийские соревнования «Урал» на дистанции «Кросс – многодневный» пролог (МЖ14, 16, 18, Э) 2 день многодневных межрегиональных соревнований «Урал»
	17.00	Вертикальная стометровка «Царь горы» (забег на г.Пшеничная)
	18.30	Начало изоляции Финала лабиринта
	19.00	Финал лабиринта
	20.00	Награждение победителей и призёров 2 дня. Награждение победителей и призёров Лабиринта, Ночного и «Царей горы»
	21.00 – 23.00	Дискотека
14 июня	Начало старта 9.00	Всероссийские соревнования «Урал» на дистанции «Кросс – многодневный» финал (МЖ14, 16, 18, Э) 3 день многодневных межрегиональных соревнований «Урал»
	14.00	Награждение победителей и призёров 3 дня, победителей и призеров многодневных соревнований «Урал», закрытие соревнований

Возрастные группы:

В Всероссийских соревнованиях «Урал» принимают участие спортсмены следующих групп согласно Положению о всероссийских соревнованиях:

Наименование	Год рождения
мужчины, женщины (МЭ, ЖЭ)	2007 и старше
юноши, девушки до 19 лет (М18, Ж18)	2008-2009
юноши девушки до 17 лет (М16, Ж16)	2010-2011
юноши девушки (до 15 лет) (М14, Ж14)	2012-2013

В многодневных межрегиональных соревнованиях «Урал» принимают участие спортсмены следующих групп:

Наименование	Год рождения
С 6 RR (для малышей с картинками)	2020 и младше
М 8 RR, Ж 8 RR	2018 – 2019
М 10 TR, Ж 10 TR	2016 – 2017
М 12 TR, Ж 12 TR	2014 – 2015
М 14-16 Б TR, Ж14-16 Б TR	2010 – 2013 слабоподготовленные участники
МК, ЖК	Без ограничения
М 35, Ж35	1991 – 1982
М 45, Ж45	1981 – 1977
М 50, Ж50	1976 – 1972
М 55, Ж55	1971 – 1967
М 60, Ж60	1966 – 1962
М 65, Ж65	1961 – 1957
М 70, Ж70	1956 – 1952
М 75, Ж75	1951 и старше
OPEN1	Без ограничения, уровень группы М14
OPEN2	Без ограничения, уровень группы М35
М95+	Без ограничения, вес участника более 95 кг.

RR – дистанция по маркировке (полностью промаркированная белой лентой на местности дистанция, пункты находятся на маркировке, маркировка внесена в карту).

TR – дистанция с опорой на маркировку (пункты находятся на маркировке или на некотором удалении от маркировки, маркировка внесена в карту).

OPEN – участникам будут предоставлены на выбор 2 дистанции, разные по сложности и длине.

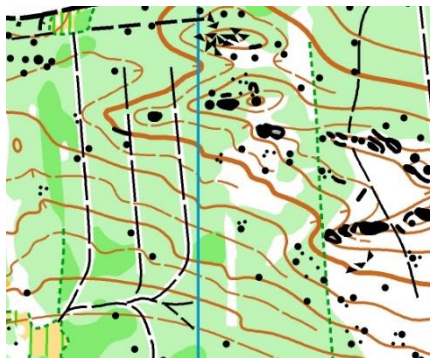
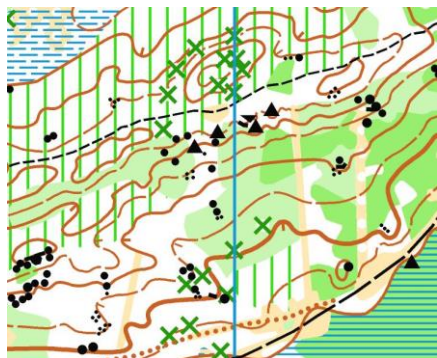
C6RR – простая дистанция для самых маленьких спортсменов с картинками вместо номеров в сопровождении взрослых.

M14-16BTR, Ж14-16BTR – слабоподготовленные участники 2010 – 2013 г.р., которые будут стартовать с Детского старта № 2.

В случае количества участников в группе 5 человек и менее организаторы вправе объединить с более младшей (у взрослых) или с более старшей (у детей) по возрасту группы.

Карты:

Карты подготовлены в 2013-2024 г. Авторы: С. Ефимов, А. Дьяков, Г. Яшпатов, С. Скрипко, С. Солдатов. Масштаб карт – 1:4000, 1:7500, 1:10000. Сечение рельефа – 5м.



Старт:

Каждый день на соревнованиях будет два места старта, согласно *Схеме стартов и финишей*.

Номер старта	Группы
Старт 1	M14, Ж14, M16, Ж16, M18, Ж18, МЭ, ЖЭ, МК, ЖК, M35, Ж35, M45, Ж45, M50, Ж50, M55, Ж55, M60, Ж60, M65, Ж65, M70, Ж70, M 75, Ж75, OPEN1, OPEN2, M95+
Старт 2	C6RR, M8RR, Ж8RR, M10TR, Ж10TR, M12TR, Ж12TR M14-16BTR, Ж14-16BTR

Местность:

Высота: 200-300 метров над уровнем моря. Перепад на одном склоне: до 100 метров. Местность закрытая, среднепересеченная с наличием крупных форм рельефа, скал и камней. Смешанные, лиственные и хвойные леса. Залесённость – 95%. Видимость – от средней до плохой. Проходимость леса различная. Дорожная сеть развита слабо.

Отметка:

Во всех группах используется электронная отметка системы SportIdent. Участники выходят на старт со своими чипами. Для тех, кто не имеет собственного чипа SportIdent, будет организована аренда чипов в центре соревнований по цене 100 рублей за день соревнований.

Контрольный пункт:

Стандартная призма закреплена на конструкции состоящей из двух, вбитых в землю, деревянных кольев, соединённых вверху деревянной планкой. Станция закреплена на планке. Номер КП на станции.

Легенды:

Легенды впечатаны в карты. Также, можно получить на старте (кроме общего старта).

Параметры дистанций:

Группа	12 июня				13 июня				14 июня			
	Длина км	Кол-во КП	Набор высоты	Масштаб	Длина км	Кол-во КП	Набор высоты	Масштаб	Длина, км	Кол-во КП	Набор высоты	Масштаб
МЭ	11,5	35	220	10000	5,8	17	110	7500	7,1	22	120	7500
ЖЭ, М18	8,3	28	180	10000	4,7	13	100	7500	5,2	17	100	7500
Ж18, М16	6,5	23	110	10000	3,8	13	100	7500	3,9	12	90	7500
Ж16, М14	4,3	18	100	10000	3,3	10	85	7500	3,2	10	80	7500
Ж14	3,6	16	90	10000	3,1	9	80	7500	2,7	9	65	7500
М35, М45 МК, Open 2	7,8	28	170	10000	4,7	13	95	7500	5,1	15	90	7500
Ж35, Ж45 М50, М55	6,3	20	140	7500	3,9	12	70	7500	4,0	12	80	7500
Ж50, Ж55 М60, М65 М95+	4,7	18	110	7500	3,3	12	75	7500	3,2	10	70	7500
Ж60, Ж65 ЖК, М70 Open 1	2,8	12	70	7500	2,9	12	70	5000	2,5	10	55	5000
Ж70, Ж75 М75	2,6	12	70	7500	2,6	10	65	5000	2,3	10	50	5000
Ж14-16Б TR М14-16Б TR	1,7	15	65	4000	1,7	15	90	4000	1,7	12	70	4000
Ж12TR М12TR	1,4	9	45	4000	1,3	11	70	4000	1,3	9	50	4000
Ж10TR М10TR	1,1	9	50	4000	1,1	9	40	4000	1,0	8	35	4000
Ж8RR М8RR	0,9	8	35	4000	0,9	7	25	4000	0,8	7	35	4000
С6RR	0,9	3	25	4000	0,9	3	25	4000	0,8	3	35	4000

Определение результатов и награждение:

Победители и призеры Всероссийских соревнований «Урал» определяются в каждой возрастной группе отдельно среди юношей и девушек, мужчин и женщин в каждом виде программы. Победители и призеры соревнований награждаются медалями, дипломами.

Победители и призеры многодневных межрегиональных соревнований «Урал» определяются по сумме очков (в процентном отношении от времени победителя) всех трех видов программы и награждаются кубками, медалями и ценными призами. Возрастные группы всероссийских соревнований также участвуют в розыгрыше по сумме многодневных соревнований при условии участия по всех трех соревновательных днях.

Отдельно награждаются победители и призеры за каждый соревновательный день региональных многодневных соревнований «Урал» в возрастных группах М8RR, Ж8RR, М10TR, Ж10TR, М12TR, Ж12TR.

Условия приёма:

Размещение участников в домиках СОК «Песчаное» или в палаточном лагере (в местах согласно утвержденному плану центра соревнований).

Стоимость размещения в палаточном лагере входит в организационный сбор. Для проживающих в палатках и всех участников соревнований предоставляется: ухоженная охраняемая территория, бесплатное место для палаток, предоставление питьевой воды, услуги по утилизации мусора и прочие услуги. Стоянка автотранспорта на территории палаточного лагеря за отдельную плату.

Стоимость проживания в домиках и питания по согласованию с администрацией СОК «Песчаное». Для бронирования домиков и заказа питания необходимо связаться с администратором СОК «Песчаное» конт. тел 8-902-44-8888-4 (Карина).

ВНИМАНИЕ! Разводить костры на грунте категорически запрещено. Пользование мангалами и железными ящиками по согласованию с администрацией СОК «Песчаное» и в зависимости от пожарной обстановки и распоряжений Правительства Свердловской области. Команды, нарушившие данное положение, не будут допущены к соревнованиям, стартовый взнос при этом возвращен не будет. Для приготовления пищи необходимо использовать газ.

ВНИМАНИЕ! Копать мусорные ямы запрещено, весь мусор следует упаковывать в пластиковые пакеты и складировать в мусорный контейнер в районе проведения соревнований. Мусорные пакеты можно получить в центре соревнований у коменданта.

Все расходы на проезд, питание и размещение участников несут командирующие организации.

Обеспечение безопасности:

Участники соревнований Старта №2 (группы M8RR, Ж8RR, M10TR, Ж10TR, M12TR, Ж12TR, M14-16BTR, Ж14-16BTR) обязательно должны выходить на дистанцию с заряженным, защищенным от влаги работающим телефоном (в соответствии с пунктом 6.3.4 Правил соревнований по виду спорта «Спортивное ориентирование»). Наличие телефона проверяется судьями на старте. В случае отсутствия телефона участник на старт не допускается, заявочный взнос не возвращается.

Заявка:

Заявка и оплата будет осуществляться в системе on-line заявки по 01 июня 2026 г. по адресу: <https://orgeo.ru>

После 01 июня заявка возможна только в группы "OPEN".

К заявке на Всероссийские соревнования прилагаются следующие документы:

- паспорт гражданина Российской Федерации, а для лиц моложе 14 лет свидетельство о рождении и справка с фотографией из образовательной организации;
- зачетная классификационная книжка с подтверждением выполнения требований и норм соответствующего спортивного разряда или выполнения требований и норм, соответствующих спортивному званию;
- копия документа, выданного ФСОП, подтверждающего переход спортсмена из одной физкультурно-спортивной организации в другую физкультурно-спортивную организацию (если спортсмен в текущем году выступал за другой субъект Российской Федерации);
- страховой полис обязательного медицинского страхования;
- полис страхования жизни и здоровья от несчастных случаев (оригинал);
- согласие родителей или законных представителей, заверенное нотариусом, на участие несовершеннолетнего спортсмена в конкретных спортивных соревнованиях в возрастной категории мужчины, женщины

На многодневные межрегиональные соревнования «Урал» на каждого спортсмена в комиссию по допуску участников должна быть предоставлена заявка с визой врача или справка о допуске к соревнованиям. Всем участникам рекомендуется иметь при себе полис обязательного медицинского страхования и страховку от несчастного случая на спортивных мероприятиях.

Финансовые условия:

Расценки на спортивные карты, предназначенные для выдачи спортсменам на старте соревнований для участников Всероссийских соревнований «Урал» определяет Президиум Федерации спортивного ориентирования России и составляет:

для групп МЖ14, 16, 18 – 400 руб. за один соревновательный день,
для групп МЖЭ – 550 руб. за один соревновательный день.

Организационный сбор со всех участников Всероссийских соревнований составляет **500 руб.** за все дни соревнований (вывоз мусора, подготовка площадки под мероприятие, обеспечение питьевой водой, санитарно-техническое обслуживание, дезинсекция территорий).

Размер оплаты за спортивные карты (вместе с организационным сбором) на многодневных соревнованиях «Урал» составляет (в рублях):

Группы	При наличии заявки и оплаты до 01 июня 2026 г.			
	за 1 день (при заявке за все дни)	за 3 дня (при оплате за все дни)	за 3 дня (с орг. сбором при оплате за все дни)	за 1 день (при заявке за отдельные дни с орг. сбором)
С6RR	100	300	800	350
МЖ 70-75 М8RR, Ж8RR	250	750	1250	450
М10TR, М12TR, М14-16Б Ж10TR, Ж12TR, Ж14-16Б	300	900	1400	500
М60-65, Ж55-65	400	1200	1700	600
МК, М35-55, М95+ ЖК, Ж35-50	550	1650	2150	800
М14-18, Ж14-18	400	1200	1700	
МЭ, ЖЭ	550	1650	2150	

Стоимость оплаты за спортивные карты для группы "OPEN" в день регистрации 11 июня **700 руб.** за один день и **2100 руб.** за 3 дня.

Для группы С6 нужна только предварительная заявка, оплатить заявочный взнос можно в день регистрации.

Аренда SI-чипа за 1 день **100 руб.**

Возврат заявочного взноса возможен до 01 июня в размере 93 % (минус 7% комиссия банка и орgeo).

С 02 июня заявочный взнос, в случае неучастия в соревнованиях, возвращается в размере 50%.

Семьям (родители с детьми до 18 лет не менее 3 человек), при предоставлении подтверждающих документов, предоставляется скидка на стартовый взнос в размере 20% согласно сроков заявки на соревнования, приведенных в заявочной таблице.

Оплата заявочного взноса:

Заявочный взнос перечисляется банковской картой на сайте он-лайн заявки <https://orgeo.ru/> с моментальным подтверждением оплаты.

Торговля на соревнованиях:

Руководителей фирм и предпринимателей, желающих организовать торговлю на соревнованиях, просим связаться с организаторами до 1 июня 2026 года.

Организация торговли без согласования с организаторами запрещена.

Контакты:

Связаться с организаторами можно по электронной почте raw72@mail.ru (главный судья соревнований - Алексей Рязанов)

Дополнительная информация о соревнованиях будет размещаться на сайтах: <http://o-ural.ru/>, https://vk.com/o_ural_ru

Спонсоры:

Если Вы заинтересованы в рекламе Ваших товаров, а также в размещении логотипов Ваших фирм и организаций на баннерах в центре соревнований Урал-2026, спортивных картах, нагрудных номерах, обращайтесь.

Ждем Вас на наших соревнованиях!