



## Всероссийские соревнования Открытые региональные соревнования по спортивному ориентированию

### «Обская волна – 2026»

12–17 августа 2026 г.,

Новосибирская область, Искитимский р-н, с. Завьялово

### Информационный бюллетень №1-2

#### 1. Организаторы

Министерство спорта Российской Федерации, Федерация спортивного ориентирования России, Министерство физической культуры и спорта Новосибирской области, Федерация спортивного ориентирования Новосибирской области

#### 2. Состав судейской коллегии

**Главный судья** — Захарова Софья Альфредовна, ССВК, г. Новосибирск, тел. +7-923-242-25-53

**Главный секретарь** — Карпов Александр Николаевич, ССВК, г. Новосибирск

**Инспектор** — Заикин Валерий Валерьевич, ССВК, г. Барнаул

**Зам. гл. судьи по СТО** — Лаптев Александр Васильевич, ССВК, г. Иркутск

**Директор соревнований** — Зыков Василий Юрьевич, СС2К, г. Красноярск, +7-902-923-44-25

Страница соревнований: [orient.nsk.ru/volna2026](http://orient.nsk.ru/volna2026), e-mail: [fso-novosib@yandex.ru](mailto:fso-novosib@yandex.ru), телеграм: [t.me/obvolna](https://t.me/obvolna)

#### 3. Место проведения

Караканский бор на берегу Новосибирского водохранилища в районе села Завьялово, Искитимский район

**Центр соревнований:** База отдыха Института теплофизики СО РАН «Сосновый бор» (см. схему ниже)

#### 4. Программа соревнований

- **12 августа:** День заезда
  - 12:00–17:00 комиссия по допуску участников
  - 14:00–18:00 тренировка на полигоне
  - 18:00 совещание ГСК с представителями команд
- **13 августа:** **ВС, ОРС:** кросс — выбор (0830121811Я)
- **14 августа:** **ВС, ОРС:** кросс — классика (0830021811Я)
- **15 августа:** **ВС:** кросс — эстафета — 2 человека (0830061811Я)  
**ОРС:** кросс — спринт (0830011811Я)
- **16 августа:** **ВС, ОРС:** кросс — лонг (0830031811Я)
- **17 августа:** День отъезда

#### 5. Участники соревнований

##### Всероссийские соревнования (ВС):

- Мужчины, женщины — 2007 г. р. и старше не ниже I
- Юноши, девушки (до 19 лет) — М18, Ж18 — 2008–2009 г. р. не ниже II
- Юноши, девушки (до 17 лет) — М16, Ж16 — 2010–2011 г. р. не ниже III
- Юноши, девушки (до 15 лет) — М14, Ж14 — 2012–2013 г. р. не ниже I юн

##### Открытые региональные соревнования (ОРС):

- М40, Ж40 — 1986 г. р. и старше
- М50, Ж50 — 1976 г. р. и старше
- Ж60 — 1966 г. р. и старше
- М65 — 1961 г. р. и старше
- Мальчики, девочки (до 12 лет) — М12, Ж12 — 2014 г. р. и младше

Предварительная заявка на участие должна быть подана **до 10 августа** включительно. Заявки принимаются онлайн по адресу [orgeo.ru/event/volna2026](http://orgeo.ru/event/volna2026) или на электронную почту [fso-novosib@yandex.ru](mailto:fso-novosib@yandex.ru) (по форме Приложения №1 к Положению Минспорта России).

Окончательная заявка, составленная по форме Приложения №2 к Положению, с информацией о наделении статусом «Спортивная сборная команда субъекта Российской Федерации», подписанная руководителем органа исполнительной власти субъекта РФ в области физической культуры и спорта, региональной спортивной федерацией и врачом врачебно-физкультурного диспансера, представляется в комиссию по допуску участников в день приезда.

Комиссии по допуску должны быть предъявлены следующие документы:

- Заявка на участие в соревновании (Приложение №2 к Положению Минспорта);
- Паспорт/Свидетельство о рождении
- Квалификационная книжка;
- Страховое свидетельство от несчастного случая;
- Страховой полис обязательного медицинского страхования.

## 6. Финансовые условия

Расходы по участию в соревнованиях (проезд, питание, проживание, техническое обслуживание) несут командирующие организации.

Расценки на спортивные карты, предназначенные для выдачи спортсменам на старте соревнований по спортивному ориентированию в 2026 году, утверждённые Постановлением Очередной отчетной Конференции Федерации спортивного ориентирования России 29 ноября 2025 г.:

- |  |                    |
|--|--------------------|
| • Всероссийские соревнования, мужчины и женщины      | 2 200 Р (за 4 дня) |
| • Всероссийские соревнования, юноши и девушки        | 1 600 Р (за 4 дня) |
| • Открытые региональные соревнования, МЖ40           | 450 Р/день         |
| • Открытые региональные соревнования, МЖ50           | 400 Р/день         |
| • Открытые региональные соревнования, МЖ12, Ж60, М65 | 200 Р/день         |

Аренда контактного чипа SI-Card 9 – 50 Р/день, бесконтактного чипа SIAC – 150 Р/день (количество ограничено)

Для получения отчётных документов за целевой заявочный взнос производится оплата путём перечисления денежных средств на счёт. В графе назначения платежа (дословно): «*Оплата спортивных карт, предназначенных для выдачи спортсменам на старте соревнований по спортивному ориентированию в 2026 году, НДС не облагается*». Перечисления производятся **до 10 августа**. Документы выписываются на лицо (организацию), от имени которого производятся безналичные перечисления.

Организации предоставляют заранее оформленные отчётные документы (договоры и акты), подписанные Руководителем организации-участника и заверенные печатью (при наличии).

ФСО НСО  
Адрес: 633009, Новосибирская область, город Бердск, Лунная улица, 17, 1  
ИНН 544 526 3814  
КПП 544 501 001  
Расчётный счёт: 407 038 108 440 500 038 84  
Кор. счёт: 301 018 105 000 000 006 41  
БИК 045 004 641  
Банк: СИБИРСКИЙ БАНК ПАО СБЕРБАНК

При прохождении комиссии по допуску представители команд обязаны предоставить документ, подтверждающий оплату заявочного взноса.

## 7. Размещение участников соревнований

- База отдыха Института теплофизики СО РАН «Сосновый бор» (Новосибирская обл., с. Завьялово, [54.514, 82.420](#)) – центр соревнований. Стоимость проживания и условия размещения указаны в Приложении 2
- База отдыха «Завьялово» (+7-913-919-59-12, Ирина Николаевна)
- База отдыха «Синеморье» (+7-913-793-61-08, Ирина)
- Гостевой дом «Сфера» (+7-383-413-70-71)
- База отдыха «Каракан» (+7-913-478-83-88)
- Самостоятельное размещение в гостиницах, хостелах и квартирах Новосибирска и Искитима, с учётом трансфера

## 8. Трансфер

Для участников соревнований, проживающих в арендуемом жилье и гостиницах г. Новосибирска и г. Искитима, возможна организация трансфера – заказного автобуса «Ж/д станция Искитим – с. Завьялово». Отправление в дни соревнований в 8:30. Стоимость 300-400 руб. чел/день, в зависимости от размера автобуса.

По договоренности, возможен трансфер команд в день заезда и отъезда.

Заявки на трансфер отправлять на почту: [romanova-toma@mail.ru](mailto:romanova-toma@mail.ru). При возникновении вопросов звонить по номеру: +7-913-720-87-03 (Тамара). Заявки на трансфер принимаются до **31 июля**

## 9. Общественный транспорт

### Новосибирск → Искитим

- электропоездами до ж/д станции Искитим
- междугородными автобусами от автовокзала Новосибирска и аэропорта Толмачёво

### Искитим → Завьялово

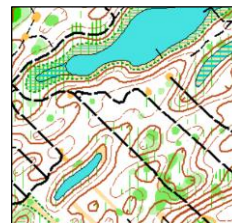
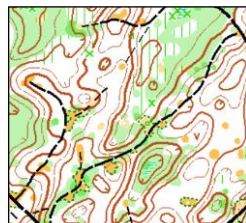
- Автобус 406 «Ж/д станция Искитим – п. Факел Революции». Ежедневные рейсы в 05:50, 12:20, 16:30. Время в пути 1 час 15 минут.

## 10. Характер и особенности местности

Соревнования проходят в лесном массиве, являющимся северо-восточной оконечностью обширного Караканского бора на берегу Новосибирского (Обского) водохранилища. Рельеф местности представлен эоловыми (дюнными) формами. В основном, отрицательными (ямы, котловины, лощины). Перепад на одном склоне – 15 метров. Общий перепад района – 28 метров. Залесённость 98%. Лес смешанного типа, с преобладанием зрелой сосны, в низинах и заболоченностях – берёза, осина. Проходимость от хорошей до средней; подлесок – молодой сосняк, акация, липа. Видимость, в основном, хорошая. Дорожная сеть развита хорошо. Грунт преимущественно мягкий (трава, мох); на крутых склонах и лесных дорогах – песчаный твёрдый, с опавшей поверх хвоей.

Район используется для проведения соревнований впервые.

Картографический материал составлен в 2025 году. Автор: Добрецов Виктор (Санкт-Петербург). Выборочная корректировка – весна–лето 2026 г. Масштабы карт— 1:5 000, 1:7 500, 1:10 000 в зависимости от вида программы и возрастных групп. Сечение рельефа — 2,5 м.



В районе проведения соревнований – с. Завьялово – имеется устойчивая связь (включая мобильный интернет) федеральных операторов связи: Билайн, Мегафон, МТС, Теле2. Непосредственно в центре соревнований (в «Сосновом бору», на территории базы) связь нестабильная, местами может теряться. Однако в 100-150 м от береговой линии водохранилища сигнал отличный.

## 11. Система отметки

На соревнованиях будет применена бесконтактная система отметки SportIdent на основе станций BSF8. Радиус срабатывания чипов SIAC – 50 см. Чипы (SI-Card 8, 9, 10, 11 и пластинки) будут работать в контактном режиме.

## 12. Возможности для тренировок

Календарь соревнований, проводимых Федерацией спортивного ориентирования Новосибирской области, опубликован на сайте [orient.nsk.ru](http://orient.nsk.ru). Район соревнований закрыт с 1 мая 2026 г.

Схема проезда к центру соревнований:

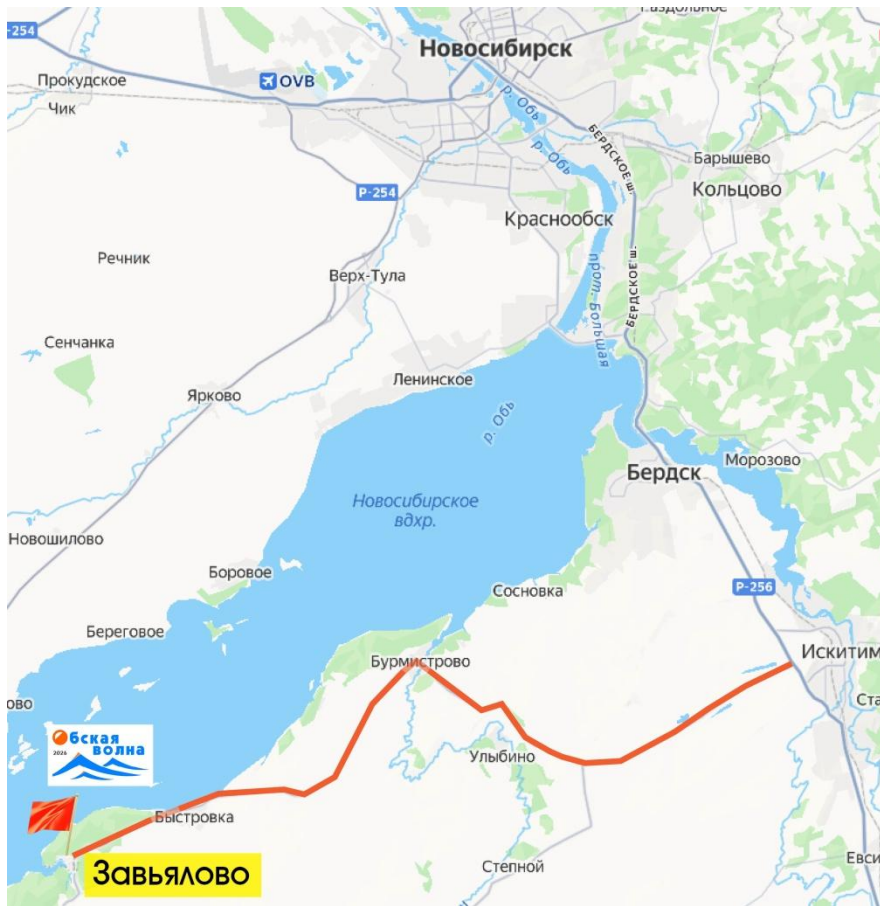


Схема расположения баз отдыха:



**Стоимость и условия размещения на базе отдыха СО РАН ИТ «Сосновый бор»**  
(по всем вопросам: +7-913-399-36-33 – Татьяна)

**Деревянные летние домики**

- 3-местные: 1000 Р/сутки/чел. или 3000 Р/сутки за домик. 21 место – 7 домиков
- 4-местные: 1000 Р/сутки/чел. или 4000 Р/сутки за домик. 16 мест – 4 домика
- 5-местные: две комнаты по 2 и 3 чел. – 1000 Р/сутки/чел. или 5000 Р/сутки за домик. 10 мест – 2 домика
- 7-местный: 1000 Р/сутки/чел. или 7000 Р/сутки за домик. 7 мест – 1 домик
- 8-местный улучшенный бревенчатый, две комнаты по 4 чел. – 1200 Р/сутки/чел. или 9600 Р/сутки за домик. 8 мест – 1 домик

**Проживание в палатках (установка собственных палаток) на территории базы**

- благоустроенная палаточная площадка: 1000 Р/сутки с палатки любого размера. Деревянная беседка со светом, электричеством (розетка); летний душ, доступ к питьевой воде (колонка), туалету с умывальником и освещением; круглосуточная охрана; территория база с освещением, обработана от клещей. До 7 палаток вокруг беседки.
- выделенная палаточная площадка: 800 Р/сутки с палатки любого размера. Доступ к питьевой воде (колонка), туалету с умывальником и освещением; круглосуточная охрана; территория база с освещением, обработана от клещей. До 8 палаток вокруг оборудованного места для костра

**Проживание в палатках (установка собственных палаток) за территорией базы**

- выделенная палаточная площадка без специальных удобств: 600 Р/сутки с палатки любого размера.

Есть возможность набирать питьевую воду на территории базы.

**Питание в столовой**

- полноценное трёхразовое питание, 1200 Р/сутки.

Заявки на организацию питания в столовой принимаются заблаговременно, до 31 июля 2026 г. представителями команд/коллективов с указанием полного числа дней и точного числа человек.

**Парковка на территории базы**

- легковой автомобиль, 200 Р/сутки. Круглосуточная охрана

**Летний душ**

- душ круглосуточный, вода температуры окружающей среды (тёплая или прохладная); пользование услугами летнего душа для всех участников мероприятия, проживающих на территории базы, бесплатное

**Баня**

- общее отделение: раздевалка, комната отдыха, парная, помывочная с горячим душем – 800 руб./час, группами до 8 человек за одно посещение. За каждого дополнительного человека +100 руб./час.

Конкретное время посещения бани – по согласованию с администратором базы, согласно общему графику/очередности посещения бани другими коллективами.

**Правила центра соревнований: ограничения и запреты.**

Запрещено самовольно разводить костры на грунте вне специально оборудованных для этого мест, в частности, в палаточном городке за территорией базы. Для приготовления пищи рекомендуется использовать газовые плиты и примусы, соответствующие нормам пожарной безопасности. Также не допускается рытьё выгребных ям для мусора. Мусор должен складываться в специальные пакеты, которые по истечении соревнований должны быть централизованно утилизированы.

Как на территории базы отдыха, так и за её периметром (на расстоянии до 300 метров от забора), без согласования с комендантом базы или директором соревнований запрещено самовольно занимать места под установку палаток или для организации спортивных (футбольных, волейбольных) площадок.

В центре соревнований действует строгий режим соблюдения тишины: **ежедневно с 23:00 вечера до 08:00 утра.** Это значит, что в установленное время запрещается создавать и воспроизводить любые громкие звуки, которые будут мешать полноценному отдыху всех участников мероприятия: спортсменам, тренерскому штату, работникам базы и т. д. Под шумом подразумевается: звуковоспроизводящие устройства (смартфоны, портативные колонки, «автозвук»), громкие разговоры, смех, свист, крики, пение, игра на музыкальных инструментах; шум топора или молотка, громохание посудой (особенно в утренние часы) и т. п.

Во всех случаях выявленных нарушений, команды и/или отдельные участники, нарушившие вышеуказанные положения, не будут допущены к соревнованиям. Сумма за участие в соревнованиях (пакет картографического материала) при этом не возвращается.