

Чемпионат Ивановской области по спортивному туризму на пешеходных дистанциях

3 ноября 2025 г.

Тейковский р-он, м.Оболсуново

УСЛОВИЯ СОРЕВНОВАНИЙ В ДИСЦИПЛИНЕ «ДИСТАНЦИЯ – ПЕШЕХОДНАЯ» (КОРОТКАЯ)

Класс дистанции: 4

Количество технических этапов: 12

Длина дистанции: 3200 м.

ОКВ дистанции: 90 мин.

* Соревнования проводятся в соответствии с правилами вида спорта «Спортивный туризм», раздела 3, части 7. Далее пункт Правил, указанный в условиях этапа.

* По п. 1.5.7 заполнение декларации не требуется.

* За снятие с этапа (блока этапов) в соответствии с п. 6.2.8 (а) участник получает снятие с дистанции.

* По п. 1.3.6 допускается перемещение участника по КОД и/или ПОД как в сторону ИС, так и в сторону ЦС этапа, при этом участники, начавшие движение по ПОД в ОЗ этапа или начавшие движение по КОД, обязаны достичь ИС данного этапа.

* По п. 1.3.11 все карабины, предоставленные в качестве ТО, – неразъемные.

* На соревнованиях применяется система электронной отметки SPORTident, порядок работы с которой будет описан в ИНСТРУКЦИИ ПО РАБОТЕ С ЭЛЕКТРОННОЙ ОТМЕТКОЙ.

ПЕРЕЧЕНЬ ЭТАПОВ, ПАРАМЕТРЫ, ОБОРУДОВАНИЕ И УСЛОВИЯ ПРОХОЖДЕНИЯ

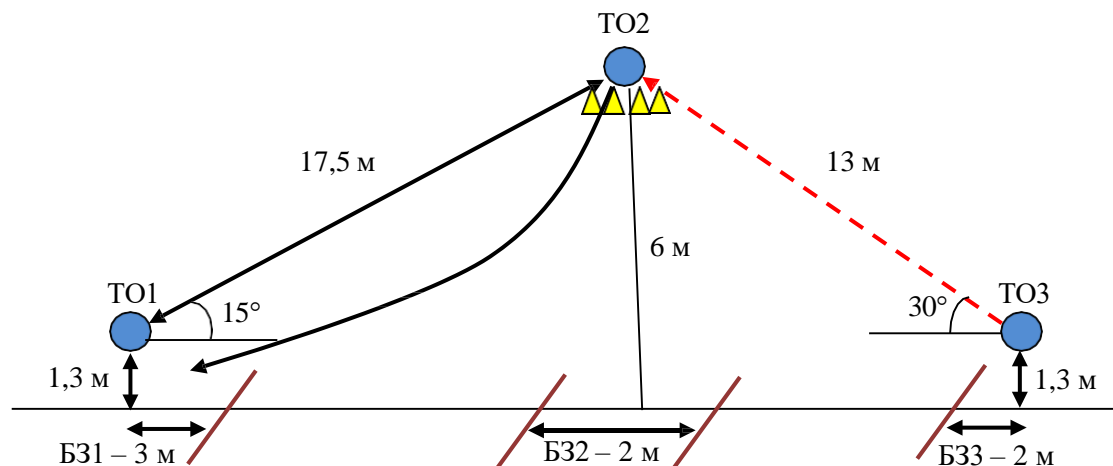
СТАРТ.

Блок этапов 1-4	Навесная переправа - Спуск по перилам – Подъем по наклонной навесной переправе – Спуск по наклонной навесной переправе	КВ = 15 мин.
-----------------	--	--------------

Участник проходит блок этапов в следующем порядке:

1. Проходит этап 1.
2. Закрепляет перила необходимые для прохождения этапа 3.
3. Проходит этап 2.
4. Переходит из БЗ2 в БЗ3 по земле вдоль нитки этапа.
5. Организует перила этапа 3, проходит этапа 3.
6. Проходит этап 4.

Расположение карабинов относительно судейских перил соответствует схеме при взгляде с ТО1 на ТО2.

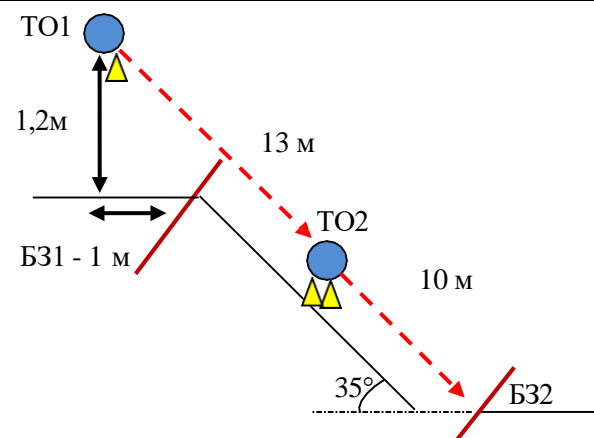


Этап 1: Навесная переправа.	Этап 2: Спуск по перилам.	Этап 3: Подъем по наклонной навесной переправе.	Этап 4: Спуск по наклонной навесной переправе.
Оборудование: ИС – Б31, ТО1: горизонтальная опора, КЛ – начало ОЗ. Судейские перила. ЦС – ОЗ, ТО2: 4 судейских карабина.	Оборудование: ИС – ОЗ, ТО2: 4 судейских карабина. ЦС – Б32. ПОД - Судейские перила.	Оборудование: ИС – Б33, ТО3: горизонтальная опора, КЛ – начало ОЗ. ЦС – ОЗ, ТО2: 4 судейских карабина.	Оборудование: ИС – ОЗ, ТО2: 4 судейских карабина. Судейские перила для дополнительной страховки ЦС – Б31, КЛ – окончание ОЗ.
Действия: движение участника по п.7.9.4, 7.9.4 (а).	Действия: Движение участника по п.7.10.	Действия: Организация перил по п.7.6. Движение участника по п.7.9.4 (а). Снятие перил по п.7.6.15 допускается с ТО2, при движении по этапу 3, а также с ЦС блока этапов.	Действия: Движение участника по п.7.9.4 (б) к судейским перилам.
Обратное движение: по п.7.9, с дополнительной самостраховкой по п.7.9.4 (б) к судейским перилам.	Обратное движение: в случае отсутствия возможности вернуться по п.7.10 по своим перилам, движение осуществляется по ПОД.	Обратное движение: в случае отсутствия возможности вернуться по п.7.9.4 (б) по своим перилам, движение осуществляется по ПОД этапа 2 по п.7.10 в Б32, далее по условиям блока этапов 1-4.	Обратное движение: по п.7.9 с дополнительной самостраховкой по п.7.9.4 (а).

Этап 5	Спуск по склону	КВ = 7 мин.
--------	-----------------	-------------

Участники проходят этап в следующем порядке:

1. Участник организует перила первого участка на ТО1;
2. Проходит участок ТО1 - ТО2;
3. Организует перила второго участка на ТО2;
4. Проходит второй участок.



Оборудование:

ИС – БЗ1, ТО1 – 1 судейский карабин, КЛ – начало ОЗ.

ЦС – ОЗ, ТО2 – 2 судейских карабина.

ЦС – БЗ2, КЛ – окончание ОЗ.

ПОД - сбоку от этапа.

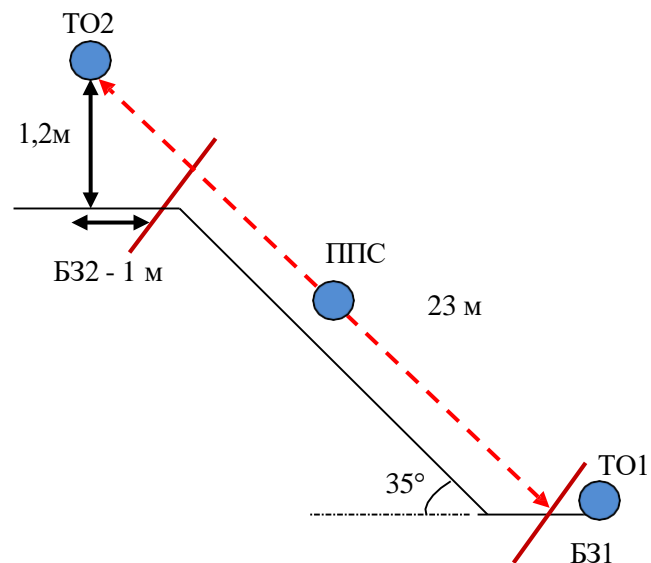
Действия: Организация перил по п. 7.6. Движение участника по п.7.10. Снятие перил по п.7.6.15 допускается с ТО2, при движении по второму участку этапа, а также с ЦС этапа.

Обратное движение: по условиям этапа по п.7.10, в случае отсутствия возможности вернуться по своим перилам, движение производится по ПОД до ТО1.

Этап 6

Подъем по склону

КВ = 10 мин.



Оборудование:

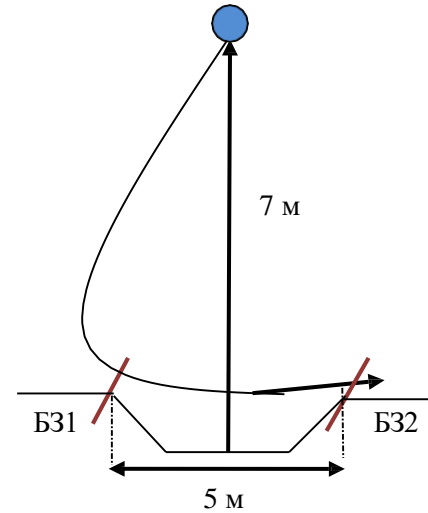
ИС – БЗ1, ТО1 – судейская петля, КЛ – начало ОЗ.

ЦС – БЗ2, ТО2 – горизонтальная опора, КЛ – окончание ОЗ.

Действия: по п. 7.21

Обратное движение: по условиям этапа по п.7.10.

Этап 7	Переправа методом "вертикальный маятник".	КВ = 5 мин.
--------	---	-------------

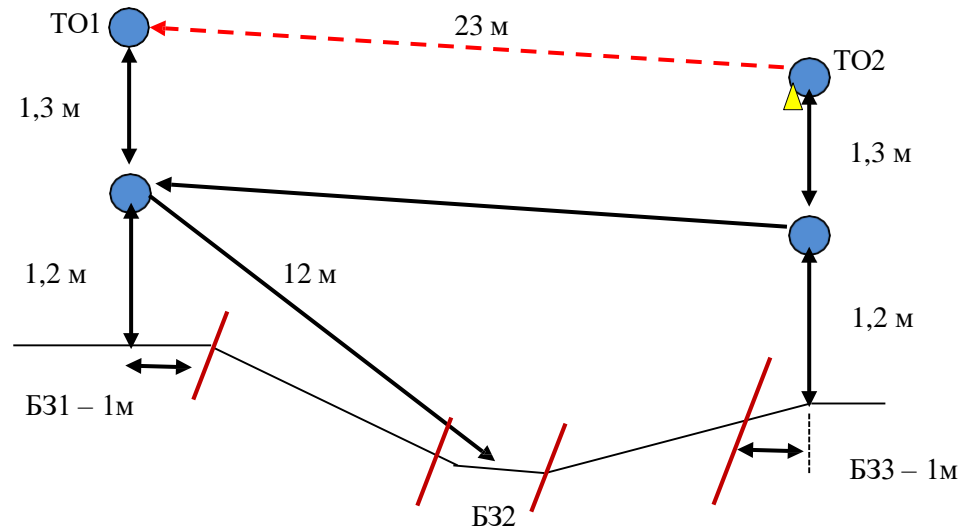


<u>Оборудование:</u> ИС – Б31, судейские перила, КЛ – начало ОЗ. ЦС – Б32, КЛ – окончание ОЗ.	
<u>Действия:</u> Движение по п.7.15.	
<u>Обратное движение:</u> по п.7.15. или КОД (вдоль нитки этапа)	

Блок этапов 8-9	Спуск по склону – Переправа по параллельным перилам.	КВ = 12 мин.
-----------------	--	--------------

Участник проходит блок этапов в следующем порядке:

1. Закрепляет верхние перила этапа 9 на Т01.
2. Проходит этап 8.
3. Переходит из Б32 в Б33.
4. Организует верхние перила этапа 9 на Т02.
5. Проходит этап 9.



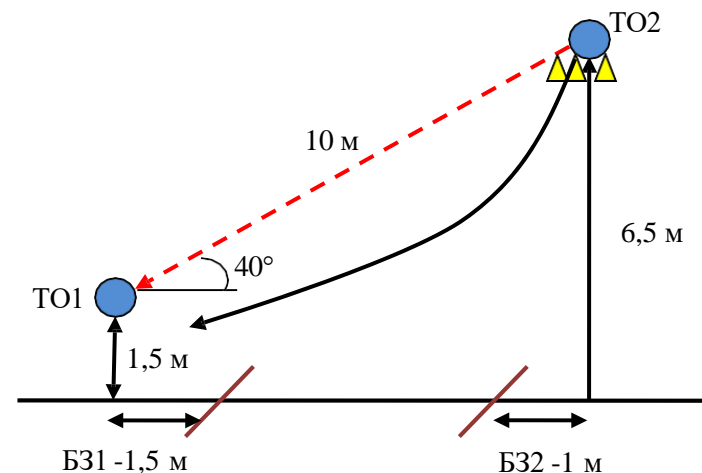
Этап 8. Спуск по склону.	Этап 9. Переправа по параллельным перилам.
<u>Оборудование:</u> ИС – БЗ1, КЛ – начало ОЗ. Судейские перила. ЦС – БЗ2, КЛ – окончание ОЗ.	<u>Оборудование:</u> ИС – БЗ3, ТО2: горизонтальная опора, 1 судейский карабин, КЛ – начало ОЗ. ЦС – БЗ1, ТО1: горизонтальная опора, КЛ – окончание ОЗ. Нижняя ветвь – двойная судейская веревка.
<u>Действия:</u> Движение по п. 7.10.	<u>Действия:</u> Организация верхних перил по п.7.6. Движение по п.7.8. Снятие перил по п.7.6.15.
<u>Обратное движение:</u> по условиям этапа по п.7.10.	<u>Обратное движение:</u> в случае отсутствия возможности вернуться по перилам по п.7.8, движение производится по условиям блока этапов.

Блок этапов 10-11	Подъем по перилам – Спуск по наклонной навесной переправе	КВ = 10 мин.
--------------------------	--	---------------------

Участник проходит блок этапов в следующем порядке:

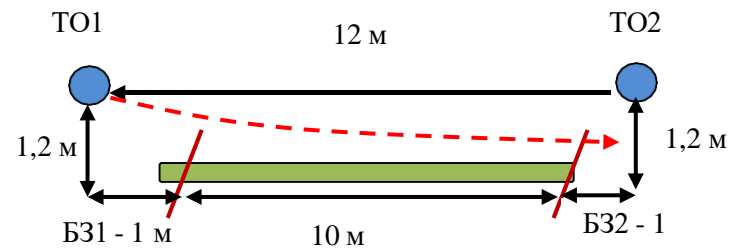
1. Закрепляет перила этапа 11 на ТО1.
2. Переходит по земле вдоль нитки этапа в БЗ2, движение не регламентировано.
3. Проходит этап 10.
4. Организует перила этапа 11
5. Проходит этап 11.

Расположение карабинов относительно судейских перил соответствует схеме при взгляде с ТО1 на ТО2.



Этап 10. Подъем по перилам	Этап 11. Спуск по наклонной навесной переправе.
<u>Оборудование:</u> ИС – БЗ2, КЛ – начало ОЗ. Судейские перила ЦС – ОЗ, ТО2: 3 судейских карабина	<u>Оборудование:</u> ИС – ОЗ, ТО2: 3 судейских карабина Судейские перила для дополнительной страховки ЦС – БЗ1, ТО1: горизонтальная опора
<u>Действия:</u> Движение участника по п.7.10.	<u>Действия:</u> Организация перил наклонной навесной переправы по п.7.6. Движение участника по п.7.9. Снятие перил по п.7.6.15.
<u>Обратное движение:</u> по п.7.10.	<u>Обратное движение:</u> В случае отсутствия возможности вернуться по своим перилам по п.7.9, движение осуществляется по условиям блока этапов.

Блок этапов 12	Переправа по бревну методом "горизонтальный маятник"	КВ = 7 мин.
----------------	--	-------------



Оборудование:

ИС – БЗ1, ТО1 – горизонтальная опора, судейские перила, КЛ – начало ОЗ. Бревно.

ЦС – БЗ2, ТО2 – горизонтальная опора, КЛ – окончание ОЗ.

КОД – вдоль нитки этапа.

Действия: Организация перил по п. 7.6. Движение по п. 7.14. ногами по бревну. Подстраховка к судейским перилам по п. 7.8.1. Снятие перил по п. 7.6.15.

Обратное движение: по п. 7.8. или по КОД.

ФИНИШ.