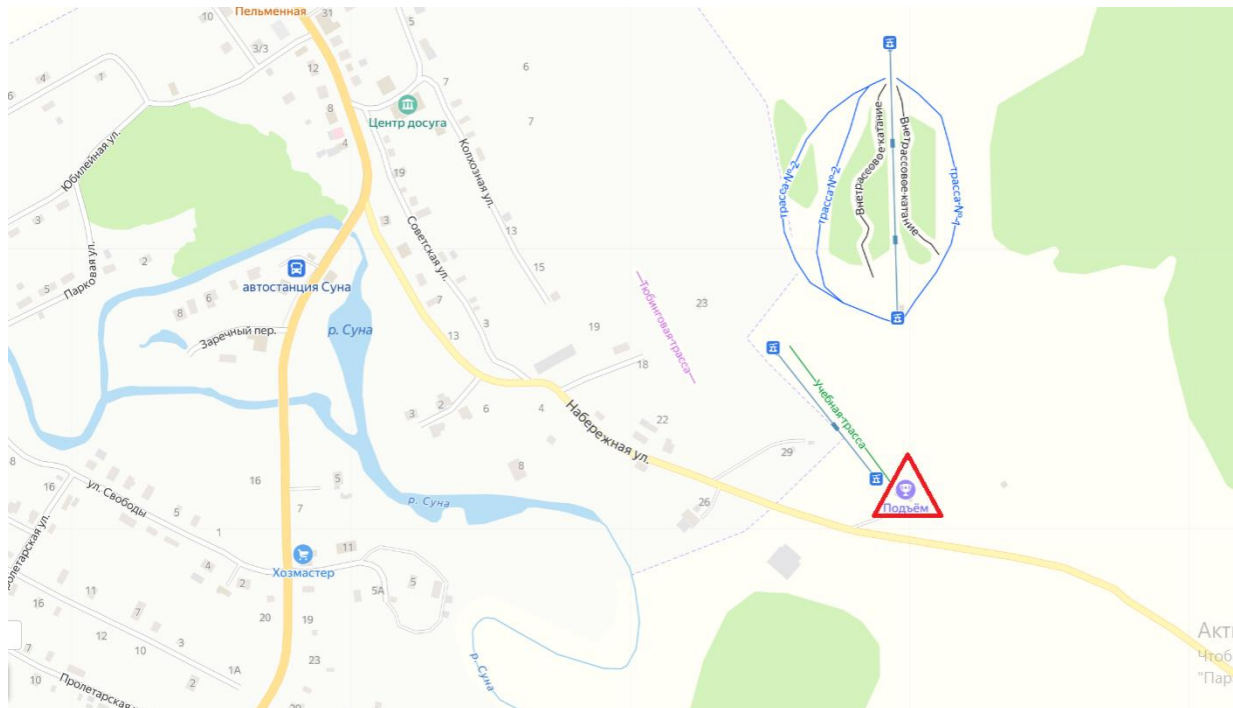


**Чемпионат Кировской области по рогейну на велосипедах и бегом
на короткой и средней дистанции
XVII традиционная приключенческая гонка «Тайными Тропами 2025».**

Дополнительные условия

Место старта

Горнолыжный центр «Подъем», п. Суна



Координаты места старта:

Широта **N 57°50'02.57" (57.83403°)**

Долгота **50°05'11.75" (E 50.08656°)**

[Место старта на онлайн картах](#)

Проезд к месту соревнований.

Автотранспортом:

- по автомобильной дороге Киров-Уржум до п. Суна, далее до церкви и через 300 метров налево по указателю «Плелое». Через 800 метров слева будет 3-х этажное желтое здание базы.

На автобусе:

- от автовокзала г. Кирова до автостанции п. Суна №№ 212, 215, 230, 555, 702, далее около 300 м. в сторону поворота на Плелое и далее через 800 метров будет 3-х этажное желтое здание базы.

[Расписание автобусов](#)

Варианты размещения и питание команд:

1. В гостинице Горнолыжной базы «Подъем». Бронирование номеров по тел. +7 (912) 717-22-92 или через администратора группы <https://vk.com/suna43>

2. В гостиницах п. Суна

3. В палатках на территории горнолыжного комплекса

Команды самостоятельно обеспечивают себя питанием в базовом лагере. Также возможно питание в кафе и столовых п. Суна.

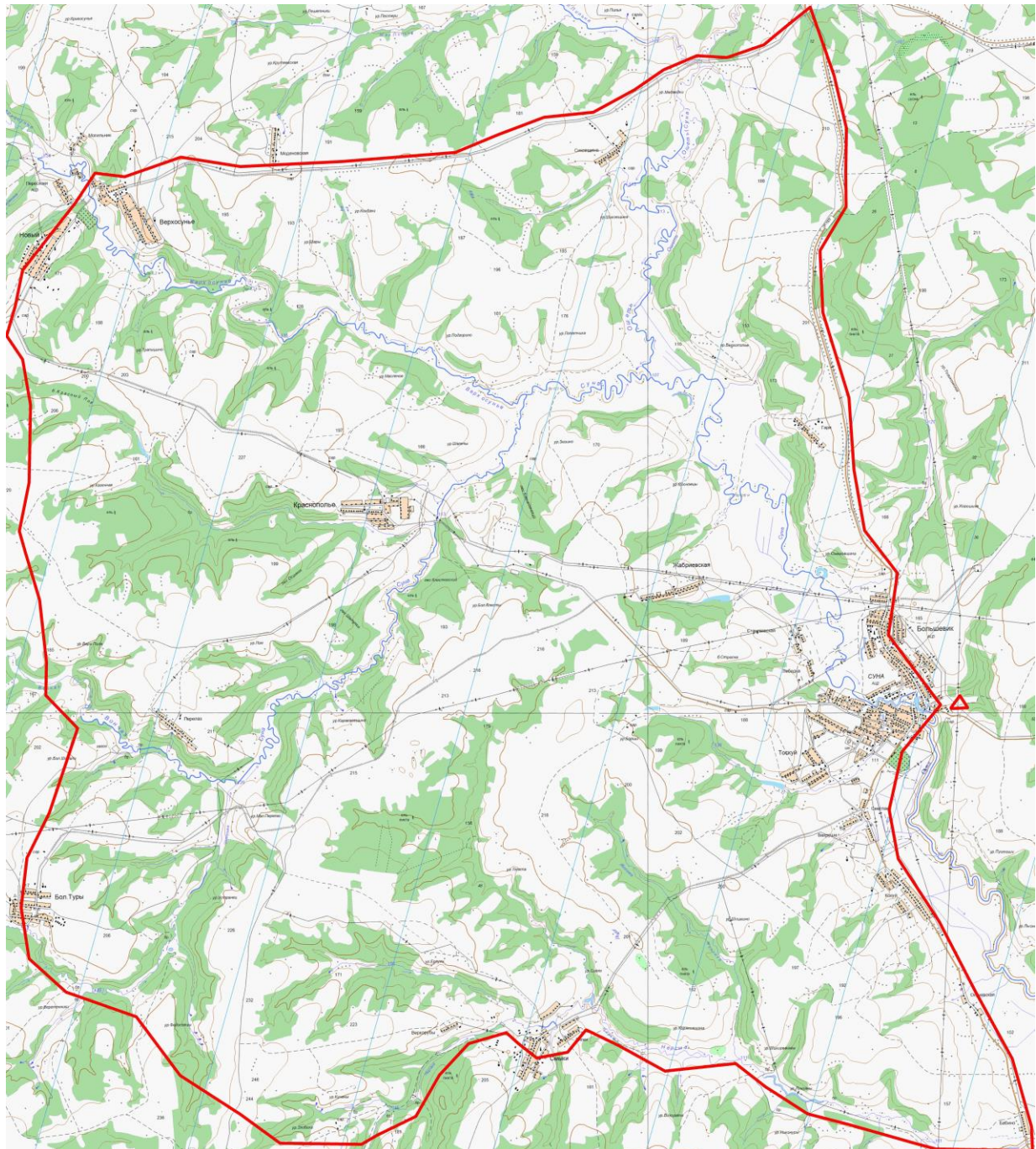
Разведение костров на прилегающей территории **СТРОГО ЗАПРЕЩЕНО!**

В непосредственной близости от места старта есть продуктовые магазины.

Организаторы предоставляют командам питьевую воду и горячее питание по окончании гонки.

На карте будут обозначены родники и продуктовые магазины в поселках.

Карта границ полигона.



Границы полигона:

Север - автодорога Осиновица - Верхосунье;

Восток – автодорога Киров-Уржум;

Юг – река Нерсма;

Запад – открытая граница!

Подробная характеристика местности предлагаемого района проведения:

Примерная площадь полигона – 220 кв. км

- степень пересечённости – сильнопересеченная, местами с обрывистыми логами, в большей степени открытая с небольшими лесными массивами разной степени проходимости.

Наибольшая высота 246 метра над уровнем моря.

Наименьшая высота 98 метров над уровнем моря.

Перепад высоты на полигоне 144 метра.

Наибольший перепад на одном склоне 100 метров.

Высота сечения рельефа на карте 20 метров.

- степень населённости: поселок Суна на Юго-Востоке полигона, с. Краснополье - в центре полигона, д. Смыки в Южной части полигона и с. Верхосунье на Северо-Востоке.

- характер грунтов – преимущественно чернозем и глинозем по всей части полигона;

- водные объекты – большое количество рек и ручьев, большинство из которых преодолимы вброд, небольшое количество прудов. Имеются заболоченные участки.

- преобладающие породы деревьев – в основном, смешанные леса;

Дорожная сеть

Асфальтовое покрытие на дороге Киров – Уржум (старайтесь минимально использовать эту автодорогу, особенно в темное время суток, так как на ней значительный автомобильный трафик, **(использование этой автодороги не планировалось при построении дистанции, вдоль трассы обычно есть хороший грунтовый дублер)**, на дороге Суна – Краснополье.

Автодорога Осиновица – Верхосунье полностью гравийная с грунтовыми дублерами с обеих сторон.

Дороги на полигоне на 90 % полевые – хорошей степени наезженности и хорошо проезжаемые по сухой погоде.

Внимание! Большинство полевых дорог на полигоне могут быть труднопроезжаемы в сырую погоду!

Связь

Уровень приема по ВСЕМ операторам сотовой связи удовлетворительный по всему полигону.

Командам рекомендуется иметь с собой аварийный навигатор с заранее загруженными картами для работы оффлайн.

В случае необходимости связи старайтесь выйти на открытое возвышенное место.

Рекомендуется на команду иметь несколько сим-карт разных операторов.

Время захода солнца и наступления сумерек на дату соревнований:

20.09.2025

Заход солнца: 17:47

Конец гражданских сумерек: 18:26

Опасные места

Асфальтовые и улучшенные грунтовые дороги из-за движущегося транспорта на высоких скоростях. На полевых дорогах работает уборочная техника. Рекомендуется быть предельно внимательным при движении по ним!

Расположение стартового городка вне границ полигона подразумевает пересечение трассы Киров-Уржум.

Внимание! Переход дороги строго по правилам дорожного движения в установленных местах!

Движение по трассе Киров-Уржум не запрещено, однако, командам рекомендуется строить маршрут таким образом, чтобы максимально избежать передвижения по этим трассам ввиду высокого автомобильного трафика.

Лесные дороги и просеки из-за возможных завалов, торчащих навстречу движения бревен и веток. Заросшие полевые дороги из-за скрытых колеи.

Внимание! Вероятна встреча с дикими зверями – лось, кабан, медведь! Командам рекомендуется регулярно издавать громкие звуки, например, свистеть в свисток для предупреждения зверей о своем присутствии.

Командам рекомендуется иметь фальшфейеры для отпугивания диких животных при их приближении.

Аварийный выход команд в случае потери ориентиров, в случае необходимости прекращения гонки строго на Восток до трассы Киров-Уржум или Север до автодороги до Осиновица - Верхосунье, далее по дороге в сторону поселка Суна. Участники, аварийно сошедшие с маршрута, обязаны незамедлительно уведомить об этом организаторов по телефонам, указанным на карте!

Обязательное снаряжение:

На команду:

Фотоаппарат (или второй смартфон)

для каждого участника в велосипедном классе:

Велосипед

Шлем(каска)

Задний маячок

Заряженный сотовый телефон.

Фонарь (для участников средней дистанции)

Личная аптечка (перевязочные, антисептические, обезболивающие средства),

Свисток

для каждого участника в пешеходном классе:

Личная аптечка (перевязочные средства)

Фонарь (для участников средней дистанции)

Заряженный сотовый телефон

Свисток

Внимание! Телефон и фотоаппарат не могут быть одним устройством!

Рекомендуемое снаряжение на команду:

Рем.набор для велосипеда и запасная камера
(только для велосипедного класса)

Необходимое кол-во питья и еды,

Снаряжение для защиты от внешних природных воздействий.

Комплект запасной теплой одежды

Спички в непромокаемой упаковке

Фальшфейер

Часы

Компас

Пояснения к Положению:

Обязательное личное снаряжение участников должно быть ЛИЧНО у каждого, а не два комплекта у одного! Это сделано для увеличения безопасности прохождения маршрута.

Рекомендации для участников

Внимание!!!

Необходимо иметь личное снаряжение и быть готовым к продолжительным дождям, похолоданию, намоканию при водных переправах и в болотах. А также иметь продукты и быть готовым к значительному выходу за контрольное время!

Необходимо быть готовым к тому, что многие лесные и полевые дороги в дождь труднопроходимы на велосипеде!

Медицинские справки и страховка.

Все участники соревнований должны осознавать риски для жизни и здоровья, а также потенциальную опасность сверхнагрузки при прохождении дистанций рогеина формата средней и короткой гонки.

Организаторы соревнований согласно действующих положений в части организации спортивных соревнований **вправе** потребовать от всех участников предъявления справок о состоянии здоровья и возможности участия в спортивных соревнованиях.

Каждый участник на время проведения соревнований должен быть застрахован от рисков, связанных с потерей жизни и здоровья.

Выдача карт

Карты и легенда выдаются команде за 1 час до начала гонки.

Карта

Масштаб - 1:33 000 (1 см=330 м). Карта выполнена на основе карт Госгисцентра. Карта максимально актуализирована по состоянию на лето 2025 г. Организаторы не имеют возможности выполнить тотальное нанесение на карту всех изменений, однако все линейные ориентиры (дороги, тропы) имеющие отношения к маршрутам до контрольных пунктов максимально актуализированы.

Карта выдается каждому участнику команды. Формат 600*550 мм, цветная печать на баннерной ткани.

Контрольные пункты (КП)

На местности 42 КП, оцениваемые от 2 до 9 баллов.

На карте КП будет обозначено двумя цифрами: первая - стоимость КП, вторая его номер, соответствующий номеру на самом КП.

Стоимость КП будет также дублирована в Легенде (отдельный лист напечатанный на баннерной ткани)

На местности КП представляет собой лист А4 в файле с номером КП. КП дополнительно обозначено светоотражающей лентой (лента может быть белого или красного цвета) и нарисованным краской номером КП на опоре размещения. Также вокруг КП разбросано конфетти с номером данного контрольного пункта.

Выглядит это вот так:



В случае отсутствия на месте предполагаемой установки самого КП, участники могут взять в качестве подтверждения взятия конфетти с данного КП и сфотографировать приметные объекты.

Взятие контрольного пункта

Отметка на КП способом **фотофиксации**.

Для фотофиксации взятия КП один из спортсменов должен сделать фото на котором будет четко виден КП, его номер, номер команды, выданный при регистрации и остальные участники команды, которые должны касаться КП или опоры.

Если команда состоит из одного участника, то допускается фотографирования номера КП и номера команды.

Командам рекомендуется выполнять фотофиксацию на смартфоны и после финиша отправлять фотоматериалы на номер +79058710067 посредством Viber, WhatsApp или Telegram

Финиш

Финишное время отсекается после финиша всех членов команды.

Регистрация команд продолжается! Ждем всех на старте!